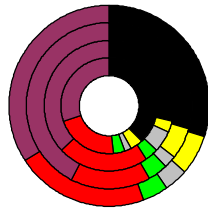


### Wahlergebnisse:

Anteile an den gültigen Stimmen

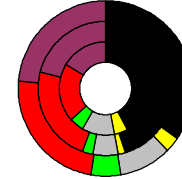


### Bundestagswahlen: 1994, 1998, 2002, 2005

- CDU/CSU
- FDP
- Sonstige
- Grüne
- PDS
- SPD

Wahlbeteiligung  
in %:

75,1
74,0
81,7
72,8



### Europawahlen: 1994, 1999, 2004

- CDU/CSU
- FDP
- Sonstige
- Grüne
- PDS
- SPD

Wahlbeteiligung:  
in %:

49,5
55,4
68,4

### Landtagswahlen: Wahlbeteiligung: in %:

63,6	2006-09
74,1	2002-09
81,6	1998-09



### Bad Doberan, Kreis

Fläche in km<sup>2</sup>  
Flächenanteil in %

Bevölkerung  
Bevölkerungsanteil in %  
Ausländerquote

Bevölkerungsdichte (Einwohner pro km<sup>2</sup>)

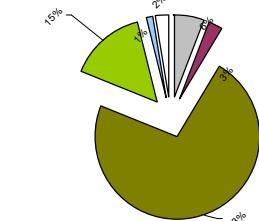
Wert 2007

1.362,3
3,81
118.677
1,44
2,0%
8,7



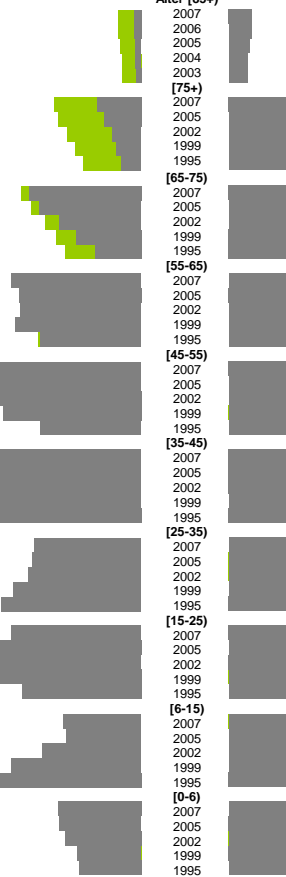
### Bodennutzung 2004

- Siedlung und Gewerbe
- Verkehr
- Landwirtschaft
- Wald
- Wasser
- Rest



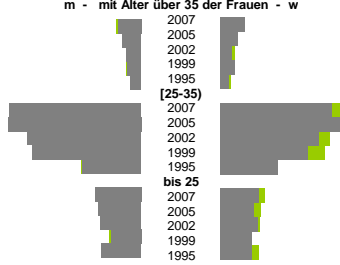
m	w
59.657	59.020

### Bevölkerungsentwicklung



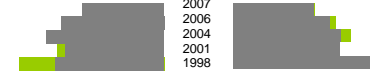
m	w
0,8%	0,9%
0,6%	0,6%
0,5%	0,4%
0,5%	0,5%
0,4%	0,3%
4,7%	4,1%
4,7%	4,4%
4,0%	3,6%
3,9%	3,2%
2,1%	2,1%
1,6%	1,4%
1,5%	1,2%
1,4%	1,4%
1,1%	1,1%
1,4%	1,1%

### Geburten m - mit Alter über 35 der Frauen - w

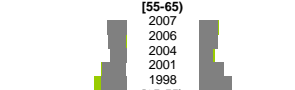


m	w
13,0%	12,9%
16,4%	15,4%
18,7%	17,3%
15,7%	17,0%
17,3%	23,2%
6,0%	5,9%
5,6%	5,7%
4,9%	4,2%
7,5%	7,9%
8,0%	10,3%

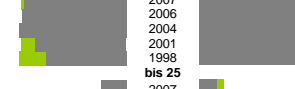
### Arbeitslose



### Altersverteilung [55-65]



### [25-55]



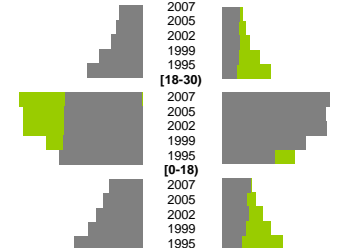
### bis 25



### Zuzüge Fortzüge

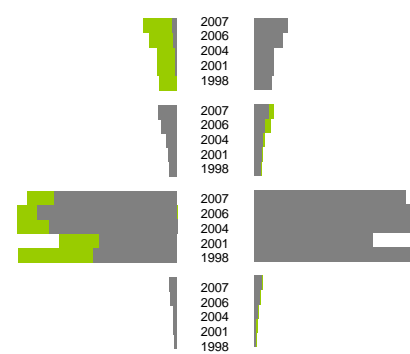
2,8%	2,3%
3,2%	2,1%
3,8%	2,4%
5,3%	2,3%
6,8%	1,9%
9,5%	15,2%
9,6%	14,7%
9,7%	14,8%
9,8%	11,8%
10,2%	7,4%
4,1%	4,0%
4,7%	3,5%
5,7%	3,7%
6,7%	3,3%
8,4%	2,8%

### Wanderungen über die Kreisgrenzen relativ zur Bevölkerung mit Alter über 30



36,8%	37,8%
37,7%	36,2%
38,7%	37,7%
32,8%	37,8%
28,8%	38,8%
8,0%	5,5%
9,0%	5,9%
9,3%	5,2%
9,0%	5,1%
8,2%	5,9%

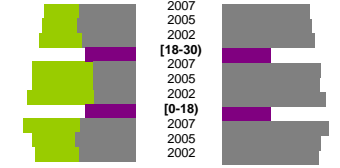
### Besondere Teilgesamtheiten



### Zuzüge Fortzüge

112%	181%
116%	185%
105%	191%
1	1
83%	204%
84%	204%
82%	215%
1	1
109%	221%
118%	204%
111%	200%

### Quoten m/w mit Alter über 30

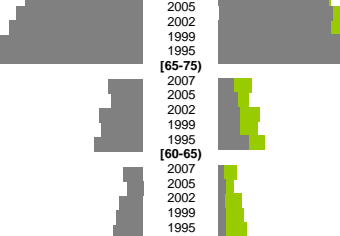


m	w
0,5%	4,3%
0,3%	3,6%
0,1%	2,4%
0,1%	2,5%
0,0%	2,3%
2,4%	1,7%
2,0%	1,3%
1,3%	1,1%
1,1%	0,9%
0,9%	0,8%
16,1%	19,6%
18,4%	21,1%
16,8%	21,0%
10,1%	15,4%
10,9%	20,8%
1,0%	0,9%
0,8%	0,6%
0,5%	0,4%
0,4%	0,2%
0,3%	0,1%
275,2%	233,4%
221,9%	176,4%
199,1%	149,6%
201,4%	152,6%
204,5%	135,0%
138,8%	87,9%
120,6%	78,8%
115,6%	72,8%
112,9%	67,2%
119,1%	65,1%

### m w

8,4%	8,3%
9,1%	8,6%
9,5%	8,4%
11,1%	9,1%
13,8%	9,5%
2,5%	1,1%
2,2%	1,4%
3,1%	1,6%
2,9%	1,6%
3,4%	2,3%
1,3%	0,4%
1,1%	0,5%
1,7%	0,4%
1,9%	0,5%
2,1%	0,5%

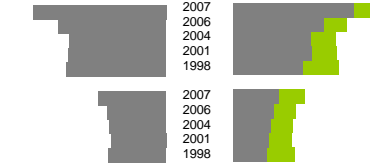
### Sterbehäufigkeiten m - zum Alter 75+ - w



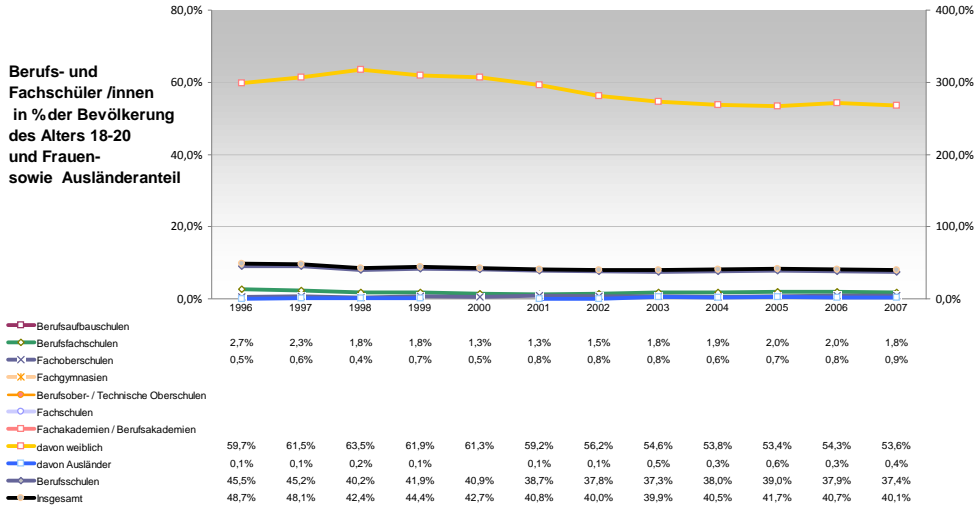
### insgesamt

275,2%	233,4%
221,9%	176,4%
199,1%	149,6%
201,4%	152,6%
204,5%	135,0%
138,8%	87,9%
120,6%	78,8%
115,6%	72,8%
112,9%	67,2%
119,1%	65,1%

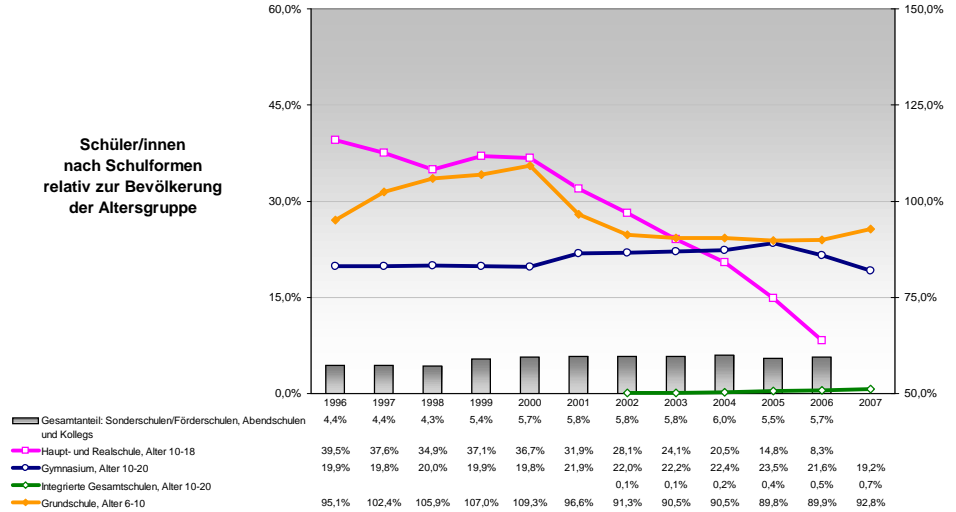
### Fluktuation der Arbeitslosigkeit



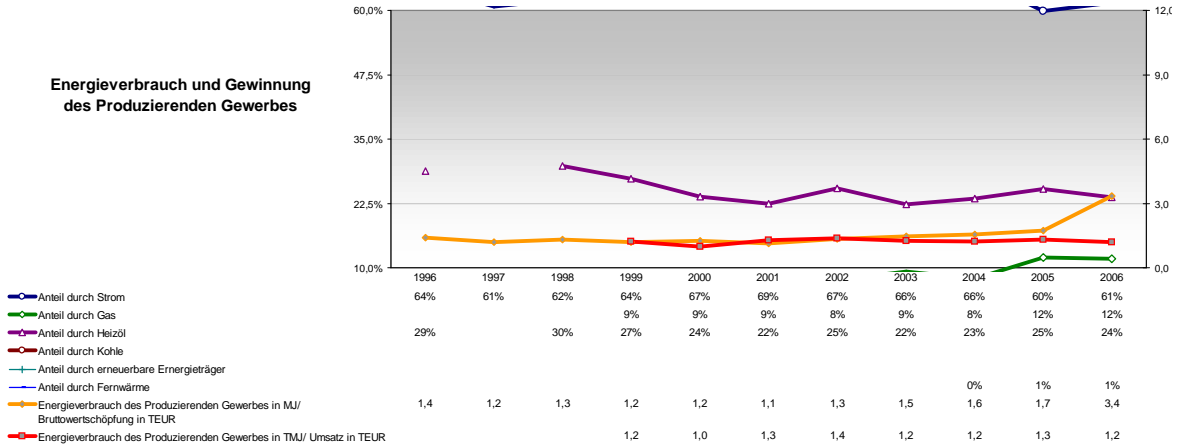
### Berufs- und Fachschüler /innen in % der Bevölkerung des Alters 18-20 und Frauen- sowie Ausländeranteil



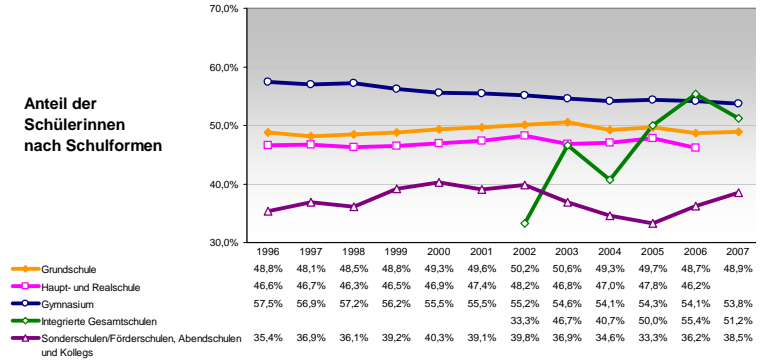
### Schüler/innen nach Schulformen relativ zur Bevölkerung der Altersgruppe



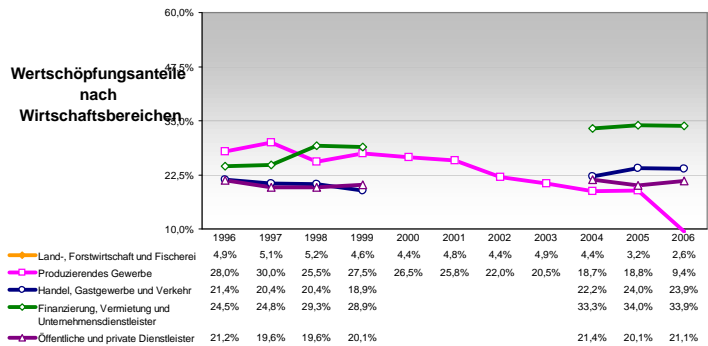
### Energieverbrauch und Gewinnung des Produzierenden Gewerbes



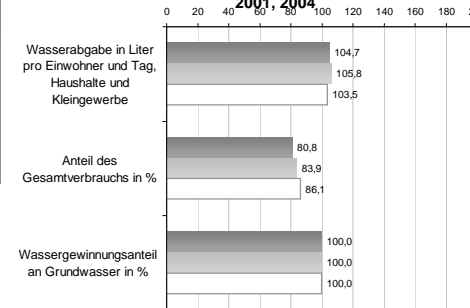
### Anteil der Schülerinnen nach Schulformen



### Wertschöpfungsanteile nach Wirtschaftsbereichen



### Wasserabgabe und Wassergewinnung 1998, 2001, 2004



### Anteil der Ausländer/innen nach Schulformen

