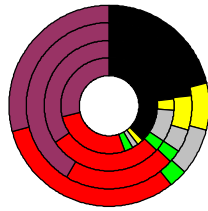


Wahlergebnisse:

Anteile an den gültigen Stimmen

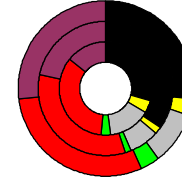


Bundestagswahlen: 1994, 1998, 2002, 2005

Partei	Wahlbeteiligung in %:
CDU/CSU	72,6
FDP	71,2
Sonstige	77,2
Grüne	58,9
PDS	
SPD	

Europawahlen: 1994, 1999, 2004

Partei	Wahlbeteiligung in %:
CDU/CSU	38,2
FDP	43,4
Sonstige	57,4
Grüne	
PDS	
SPD	



Landtagswahlen: Wahlbeteiligung:

Jahr	Wahlbeteiligung in %:
2004-09	54,3
1999-09	53,0
1994-09	44,7



Hoyerswerda, Kreisfreie Stadt

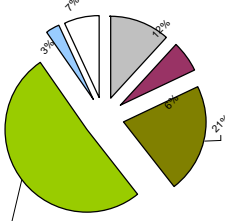
Wert 2007

Fläche in km ²	95,1
Flächenanteil in %	0,27
Bevölkerung	40.294
Bevölkerungsanteil in %	0,49
Ausländerquote	1,7%
Bevölkerungsdichte (Einwohner pro km ²)	42,4



Bodennutzung 2004

Städte und Gewerbe	17%
Verkehr	1%
Landwirtschaft	6%
Wald	21%
Wasser	1%
Rest	53%



m	w	Jahr	Wahlbeteiligung in %:
19.504	20.790	2007	54,3
125	617	2006	53,0
110	590	2005	44,7
99	518	2004	
77	480	2003	
81	487	2002	
1.253	2.541	2007	
1.072	2.433	2005	
781	2.238	2002	
658	2.022	1999	
582	1.665	1995	
3.485	4.211	2007	
3.349	3.920	2005	
2.862	3.344	2002	
2.306	2.923	1999	
1.792	2.738	1995	
2.661	3.011	2007	
2.807	3.371	2005	
3.577	4.198	2002	
4.520	5.075	1999	
4.654	4.811	1995	
3.234	3.313	2007	
3.363	3.374	2005	
3.333	3.416	2002	
3.225	3.336	1999	
3.624	4.160	1995	
2.820	2.649	2007	
3.262	3.044	2005	
3.686	3.540	2002	
4.163	3.971	1999	
4.515	4.442	1995	
1.957	1.527	2007	
2.073	1.722	2005	
2.444	2.119	2002	
3.374	3.034	1999	
4.900	4.418	1995	
2.355	1.956	2007	
2.763	2.410	2005	
3.104	2.702	2002	
3.580	3.213	1999	
4.084	3.707	1995	
1.048	950	2007	
1.162	1.013	2005	
1.799	1.578	2002	
2.675	2.429	1999	
3.798	3.617	1995	
691	632	2007	
770	699	2005	
866	794	2002	
925	820	1999	
1.304	1.214	1995	

Bevölkerungsentwicklung

Alter (85+)	männlich	w	Jahr
125	617	110	2007
110	590	99	2006
99	518	77	2005
77	480	81	2004
81	487		2003
1.253	2.541		2002
1.072	2.433		2005
781	2.238		2002
658	2.022		1999
582	1.665		1995
3.485	4.211		2007
3.349	3.920		2005
2.862	3.344		2002
2.306	2.923		1999
1.792	2.738		1995
2.661	3.011		2007
2.807	3.371		2005
3.577	4.198		2002
4.520	5.075		1999
4.654	4.811		1995
3.234	3.313		2007
3.363	3.374		2005
3.333	3.416		2002
3.225	3.336		1999
3.624	4.160		1995
2.820	2.649		2007
3.262	3.044		2005
3.686	3.540		2002
4.163	3.971		1999
4.515	4.442		1995
1.957	1.527		2007
2.073	1.722		2005
2.444	2.119		2002
3.374	3.034		1999
4.900	4.418		1995
2.355	1.956		2007
2.763	2.410		2005
3.104	2.702		2002
3.580	3.213		1999
4.084	3.707		1995
1.048	950		2007
1.162	1.013		2005
1.799	1.578		2002
2.675	2.429		1999
3.798	3.617		1995
691	632		2007
770	699		2005
866	794		2002
925	820		1999
1.304	1.214		1995

m	w
0,8%	0,4%
0,6%	0,4%
0,4%	0,4%
0,3%	0,5%
0,2%	0,2%

Geburten

m - mit Alter über 35 der Frauen - w	Jahr	m	w
2007	2007	3,8%	23,2%
2005	2005	24,1%	25,6%
2002	2002	25,0%	26,7%
1999	1999	24,0%	27,0%
1995	1995	22,9%	30,0%
2007	2007	8,0%	8,2%
2005	2005	7,6%	7,4%
2002	2002	5,1%	5,3%
1999	1999	11,4%	12,3%
1995	1995	12,7%	15,6%

Wanderungen über die Kreisgrenzen relativ zur Bevölkerung mit Alter über 30

Zuzüge	Fortzüge	Jahr	m	w
1,1%	2,5%	2007	33,1%	38,5%
1,3%	2,5%	2005	34,4%	36,8%
1,4%	3,2%	2002	37,9%	41,2%
1,3%	3,9%	1999	28,6%	34,7%
1,5%	3,5%	1995	24,8%	34,7%
6,9%	14,8%	2007	7,2%	5,0%
7,6%	15,9%	2005	7,8%	6,0%
7,2%	15,6%	2002	6,4%	4,1%
6,1%	12,3%	1999	7,9%	5,1%
5,1%	8,7%	1995	7,0%	5,2%

Quoten m/w mit Alter über 30

Zuzüge	Fortzüge	Jahr	m	w
115%	193%	2007	1,2%	4,4%
119%	201%	2005	0,6%	3,2%
98%	200%	2002	0,4%	2,0%
1	1	1999	0,1%	1,6%
83%	212%	1995	0,1%	1,6%
106%	199%	2007	2,5%	1,8%
89%	197%	2005	2,3%	1,5%
83%	196%	2002	1,7%	1,0%
94%	194%	1999	1,6%	1,2%
94%	197%	1995	1,2%	1,1%

Sterbehäufigkeiten

m - zum Alter 75+ - w	Jahr	m	w
2007	2007	7,2%	7,7%
2005	2005	7,4%	7,0%
2002	2002	10,9%	6,9%
1999	1999	12,3%	7,8%
1995	1995	12,2%	9,5%
2007	2007	2,2%	1,0%
2005	2005	2,9%	1,5%
2002	2002	3,1%	1,3%
1999	1999	2,8%	1,2%
1995	1995	3,2%	1,8%
2007	2007	2,1%	0,3%
2005	2005	1,7%	0,6%
2002	2002	1,8%	0,5%
1999	1999	1,5%	1,0%
1995	1995	2,5%	0,4%

Teilzeit	Jahr	m	w
0,6%	2007	0,4%	4,9%
0,1%	2006	0,4%	3,2%
0,1%	2004	0,4%	2,0%
0,1%	2001	0,1%	1,6%
0,1%	1998	0,1%	1,6%
2,5%	2007	2,5%	1,8%
2,3%	2006	2,3%	1,5%
1,7%	2004	1,7%	1,0%
1,6%	2001	1,6%	1,2%
1,2%	1998	1,2%	1,1%
15,8%	2007	14,5%	23,7%
14,5%	2006	14,5%	19,8%
23,6%	2004	23,6%	31,2%
19,5%	2001	19,5%	28,6%
14,1%	1998	14,1%	28,0%
0,8%	2007	0,8%	0,8%
0,9%	2006	0,9%	0,6%
0,8%	2004	0,8%	0,5%
0,8%	2001	0,8%	0,4%
0,6%	1998	0,6%	0,4%

insgesamt	Jahr	m	w
238,0%	2007	165,8%	165,8%
210,4%	2006	162,1%	162,1%
154,1%	2004	103,9%	103,9%
151,8%	2001	104,2%	104,2%
168,9%	1998	101,7%	101,7%
131,0%	2007	74,3%	74,3%
123,5%	2006	77,4%	77,4%
83,8%	2004	45,1%	45,1%
79,3%	2001	39,4%	39,4%
84,2%	1998	35,3%	35,3%

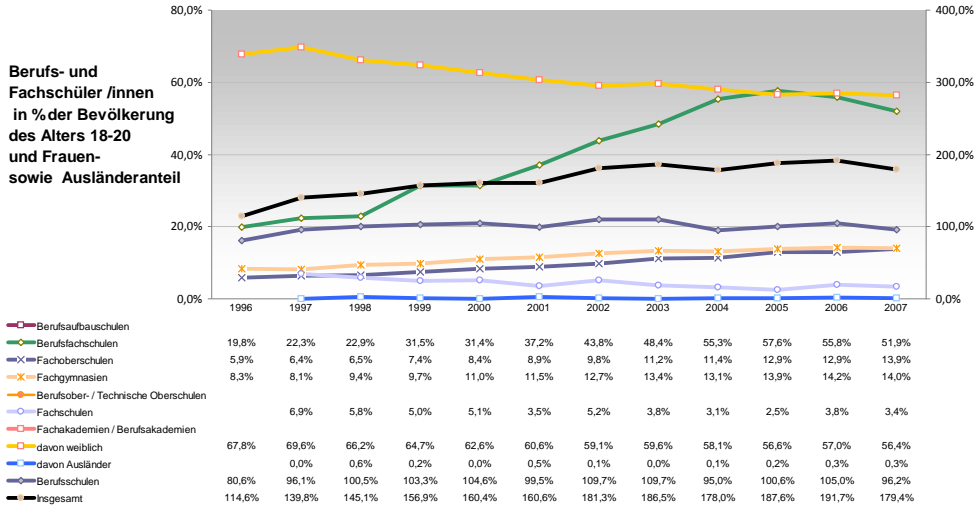
Arbeitslose

Jahr	Wahlbeteiligung in %:
2007	38,2
2006	43,4
2004	57,4
2001	
1998	

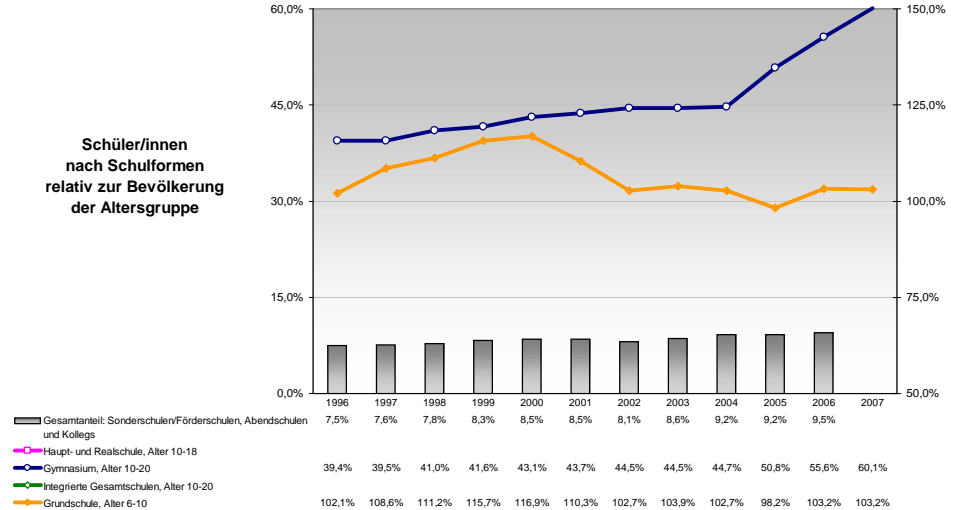
Altersverteilung

Alter (55-65)	Jahr	m	w
125	2007	617	110
110	2006	590	99
99	2005	518	77
77	2004	480	81
81	2003	487	
1.253	2002	2.541	
1.072	2005	2.433	
781	2002	2.238	
658	1999	2.022	
582	1995	1.665	
3.485	2007	4.211	
3.349	2005	3.920	
2.862	2002	3.344	
2.306	1999	2.923	
1.792	1995	2.738	
2.661	2007	3.011	
2.807	2005	3.371	
3.577	2002	4.198	
4.520	1999	5.075	
4.654	1995	4.811	
3.234	2007	3.313	
3.363	2005	3.374	
3.333	2002	3.416	
3.225	1999	3.336	
3.624	1995	4.160	
2.820	2007	2.649	
3.2			

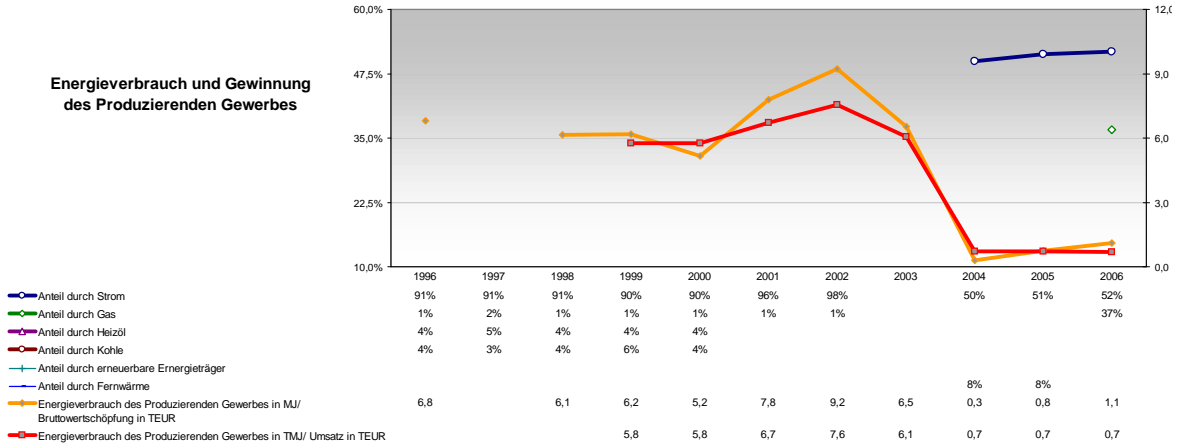
Berufs- und Fachschüler /innen in % der Bevölkerung des Alters 18-20 und Frauen- sowie Ausländeranteil



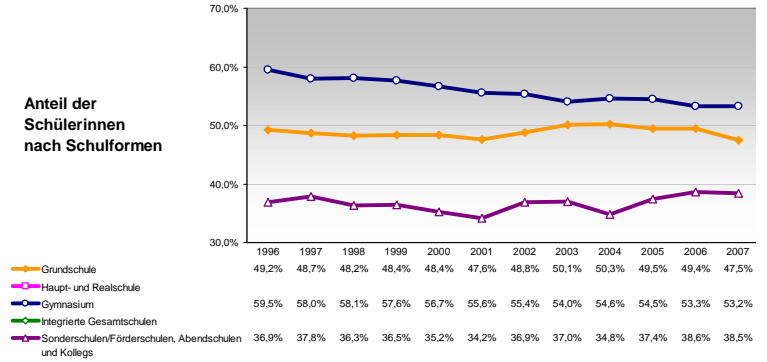
Schüler/innen nach Schulformen relativ zur Bevölkerung der Altersgruppe



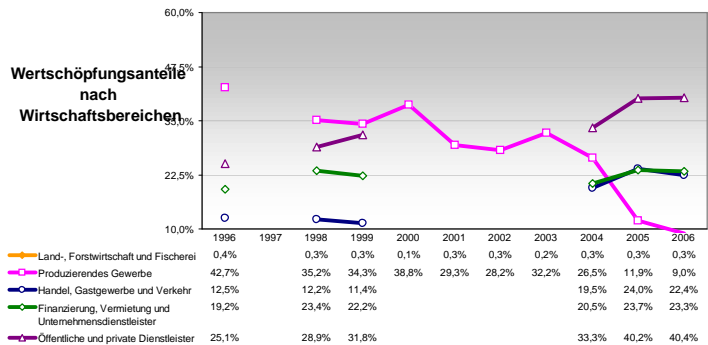
Energieverbrauch und Gewinnung des Produzierenden Gewerbes



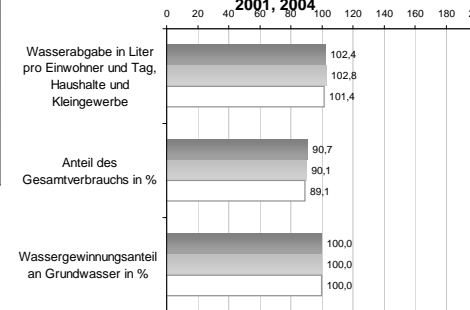
Anteil der Schülerinnen nach Schulformen



Wertschöpfungsanteile nach Wirtschaftsbereichen



Wasserabgabe und Wassergewinnung 1998, 2001, 2004



Anteil der Ausländer/innen nach Schulformen

