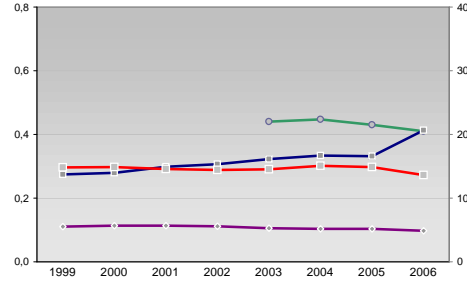


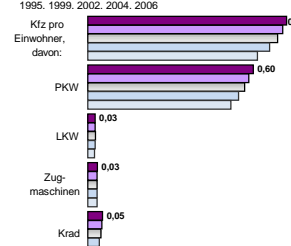
# Finanzen und Erwerbstätigkeit

→ Holzminen, Landkreis

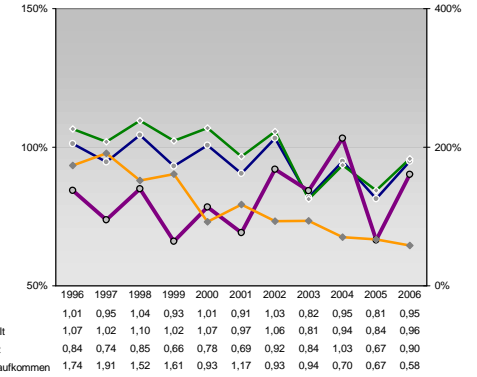
## Umsatz und Beschäftigte des verarbeitenden und produzierenden Gewerbes



## Kfz pro Einwohner

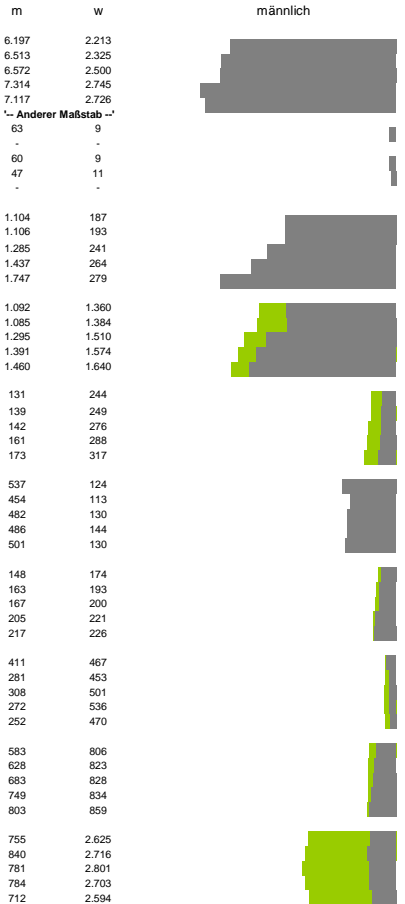


## kommunale Haushalte



## Versicherungspflichtig Beschäftigte am Arbeitsort [WZ 93]

- [D] Verarbeitendes Gewerbe
- [E] Energie und Wasserversorgung
- [F] Baugewerbe
- [G] Handel; Instandhaltung und Reparatur
- [H] Gastgewerbe
- [I] Verkehr und Nachrichtenübermittlung
- [J] Kredit- und Versicherungsgewerbe
- [K] Grundstücks-, Wohnungswesen, Dienstleistungen für Unternehmen
- [L, O, P] Öffentliche Verwaltung, Verteidigung, Sozialversicherung ect.



Jahr	Beschäftigte pro Einwohner	Anteil Auslandsumsatz	Umsatz in TEUR pro Beschäftigtem/r	Beschäftigte pro Betrieb
1999	0,11	0,11	137	148
2000	0,11	0,11	140	149
2001	0,11	0,11	149	146
2002	0,11	0,11	153	144
2003	0,11	0,11	161	145
2004	0,10	0,44	167	151
2005	0,10	0,43	166	149
2006	0,10	0,41	206	136

## Wirtschaftsbereiche

- [A]: Land-, Forstwirtschaft, Fischerei
- [B]: Produzierendes Gewerbe
- [C]: Handel, Gastgewerbe, Verkehr
- [D]: Finanzierung, Vermietung und Unternehmens
- [E]: Unternehmensdienstleister
- [F]: Öffentliche und private Dienstleister

## Ewerbstätige Wertschöpfung

Jahr	Anteil Erwerbstätige	Wertschöpfung
2006	3,2%	1,8%
2004	3,3%	2,1%
2002	-	-
2000	3,4%	2,3%
1998	34,1%	45,0%
1996	39,4%	45,7%
2006	-	-
2005	40,7%	45,6%
2003	22,2%	12,4%
2001	21,2%	11,9%
1999	-	-
2006	21,4%	10,9%
2005	-	-
2003	8,2%	19,5%
2001	7,2%	18,6%
1999	-	-
2006	6,2%	21,4%
2005	-	-
2003	32,3%	21,3%
2001	29,0%	21,7%
1999	-	-
2006	28,3%	19,7%
2005	-	-
2003	-	-
2001	-	-
1999	-	-

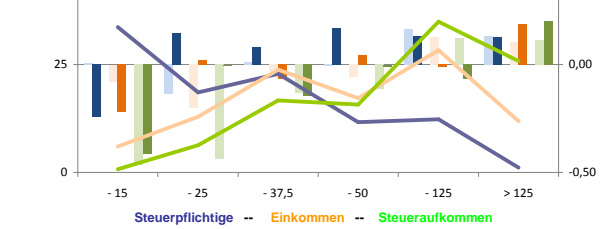
## Ewerbstätige und Wertschöpfung nach Wirtschaftsbereichen



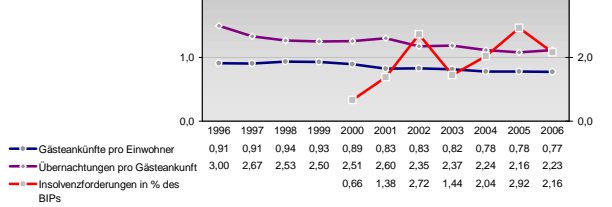
## Anteile der Soziversicherungspflichtig Beschäftigten am Arbeitsort

Jahr	ohne Berufsausbildung	mit Berufsausbildung	mit höherem Bildungsabschluss	Ausländer ohne Berufsausbildung	Ausländer mit höherer Bildung
2006	16,9%	64,6%	6,4%	45,2%	3,1%
2004	17,2%	64,6%	6,3%	42,8%	4,2%
2001	18,6%	65,3%	5,9%	47,9%	2,5%
1998	19,4%	66,9%	5,3%	50,5%	2,5%
1995	19,8%	65,2%	5,3%	54,2%	1,7%
2006	17,7%	64,6%	4,9%	40,6%	6,5%
2004	19,0%	64,6%	4,4%	42,0%	7,8%
2001	20,6%	65,3%	3,8%	41,7%	4,8%
1998	22,8%	66,9%	2,8%	41,7%	4,8%
1995	24,9%	65,2%	2,3%	50,5%	1,7%
2006	17,7%	64,6%	4,9%	40,6%	6,5%
2004	19,0%	64,6%	4,4%	42,0%	7,8%
2001	20,6%	65,3%	3,8%	41,7%	4,8%
1998	22,8%	66,9%	2,8%	41,7%	4,8%
1995	24,9%	65,2%	2,3%	50,5%	1,7%
2006	17,7%	64,6%	4,9%	40,6%	6,5%
2004	19,0%	64,6%	4,4%	42,0%	7,8%
2001	20,6%	65,3%	3,8%	41,7%	4,8%
1998	22,8%	66,9%	2,8%	41,7%	4,8%
1995	24,9%	65,2%	2,3%	50,5%	1,7%

## Verteilung nach Einkommensklassen in t.EUR 2001 in % und relative Veränderungen zu 1998 und 2004

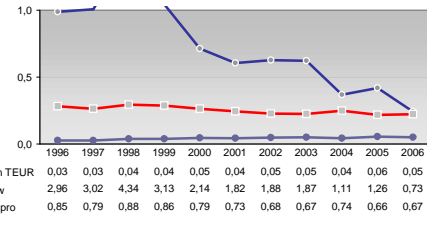
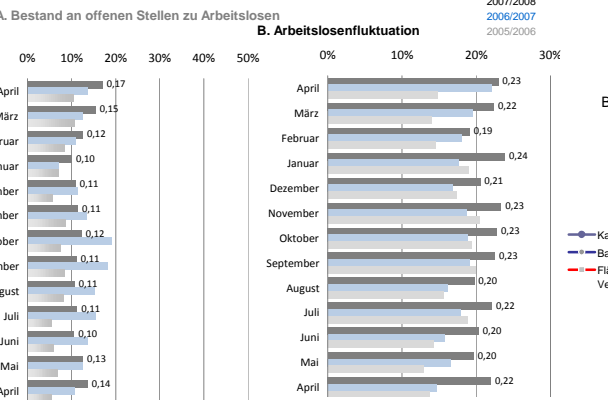
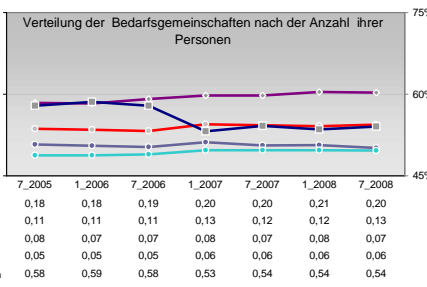
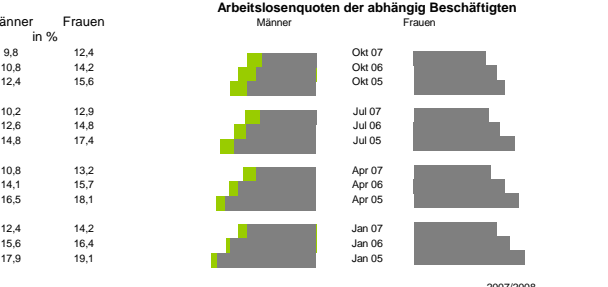
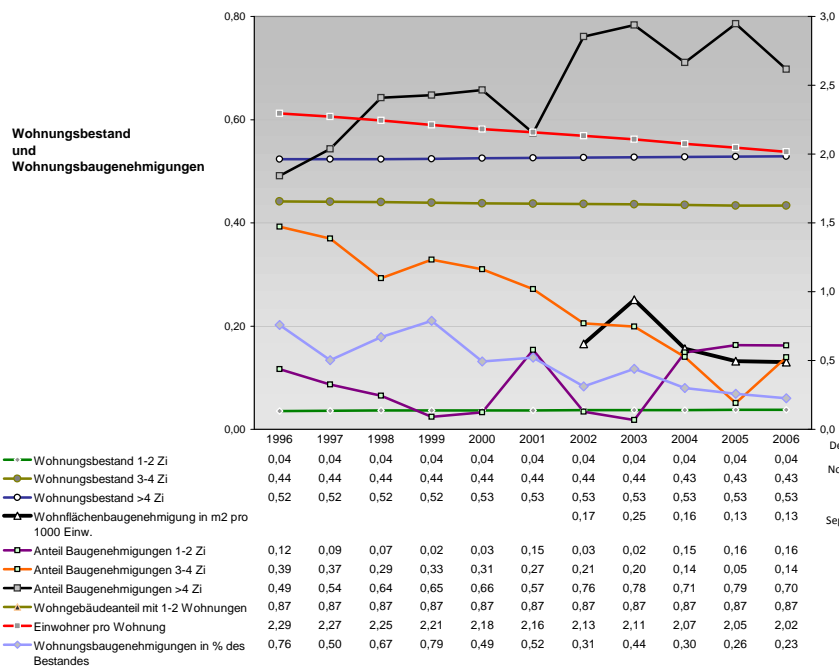
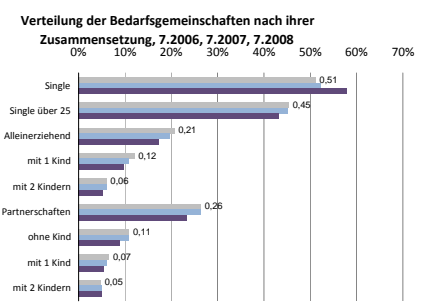
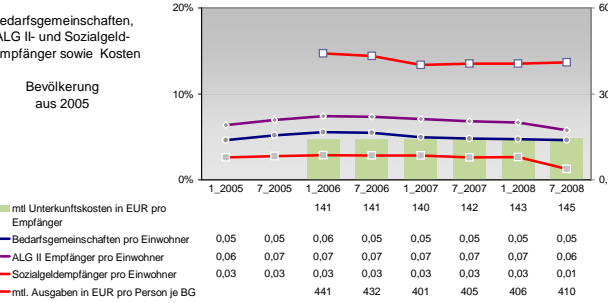
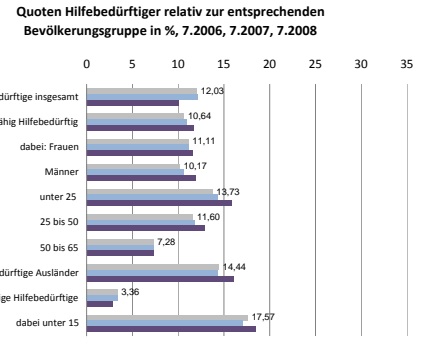
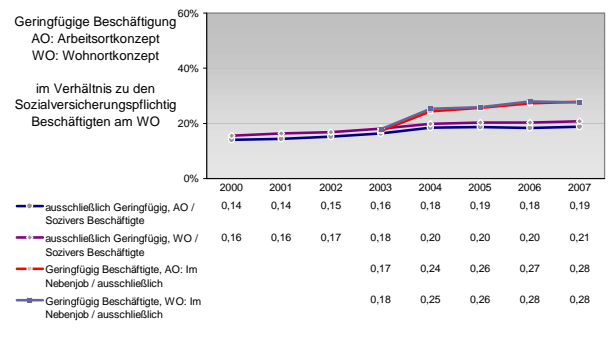
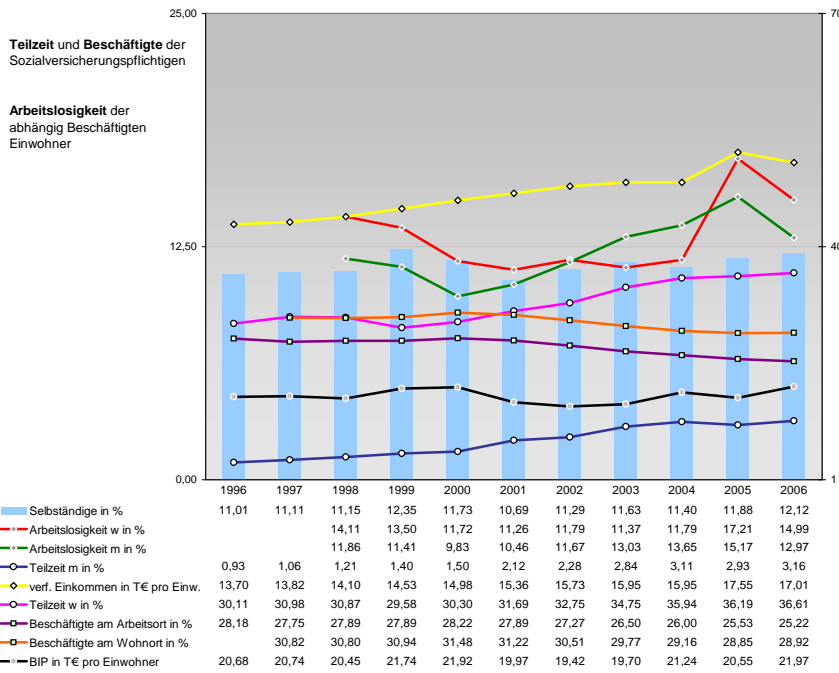


## Tourismus und Insolvenzen



## Gewerbemeldungen





Einblicke in städtische Kundenrefinanzierungs- und Zinsüberschuss Relationen der Bankenwirtschaft erhalten Sie auch mit den Seiten:  
<http://www.rankingweb.de/Banken.html>  
<http://www.rankingweb.de/stadt.html>